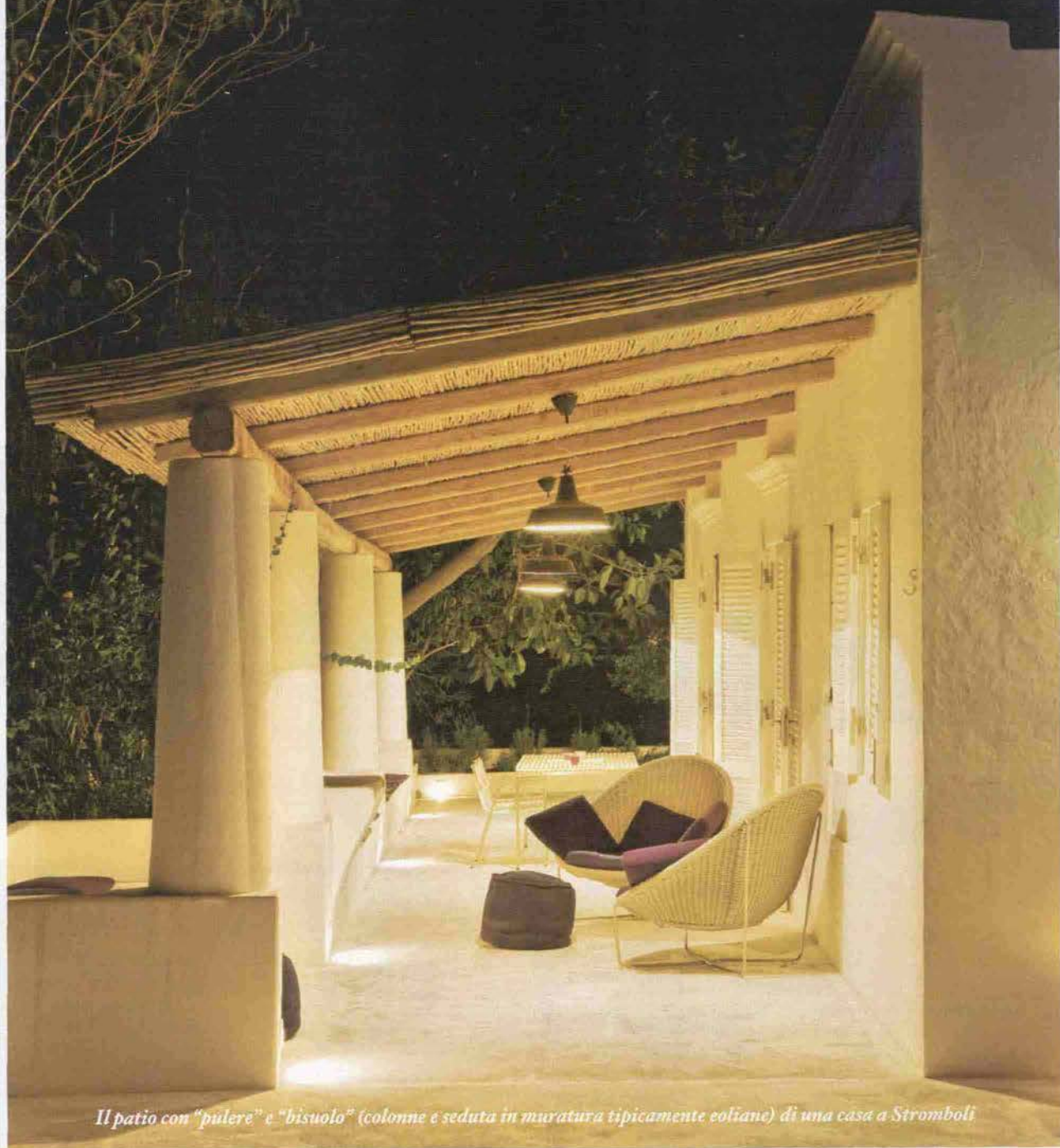


IO assaporo

*Una casa sull'isola (sotto il vulcano). Una ricetta con le acciughe.
E un'altra puntata di Spiaggia(te): dai nostri inviati sul mare*



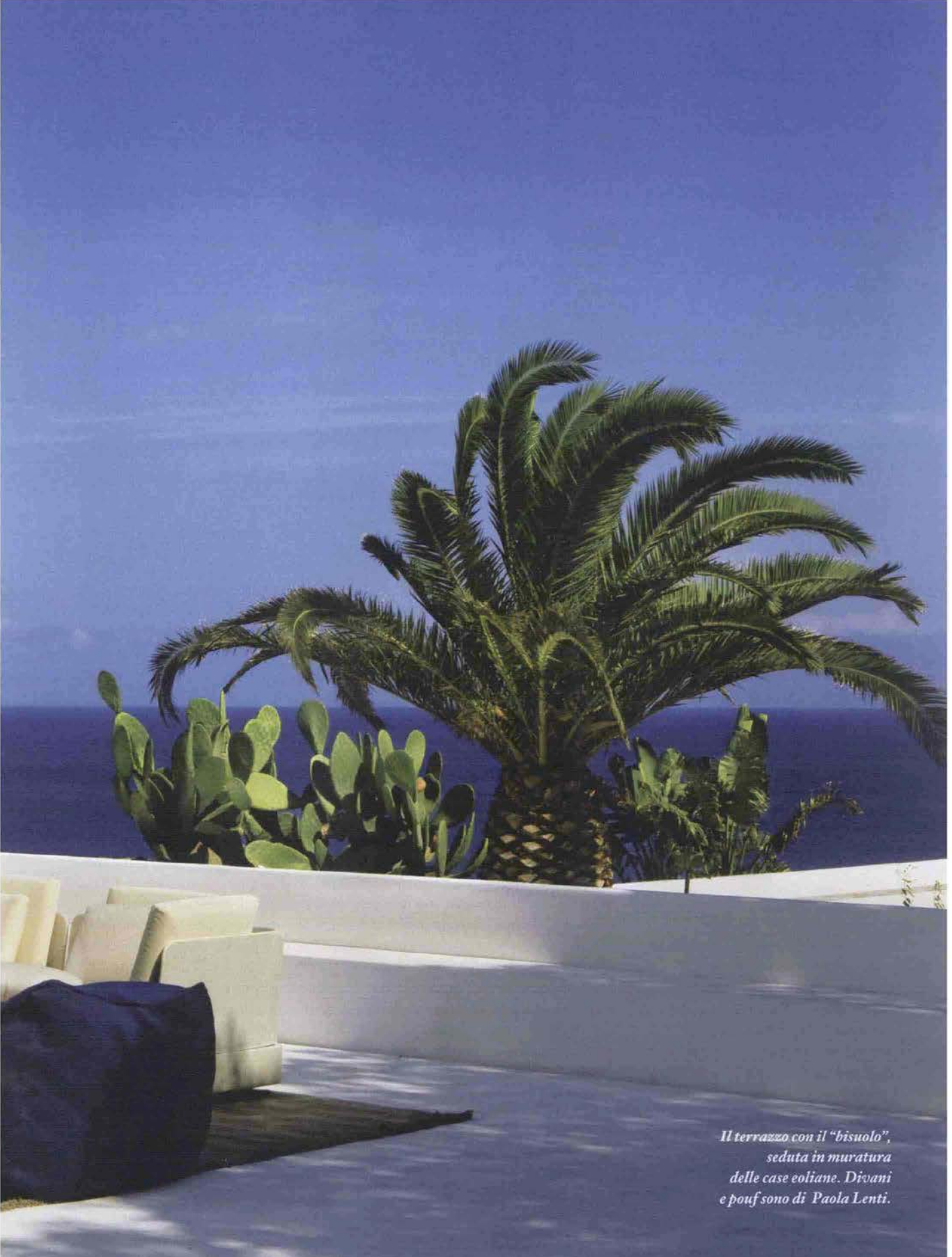
Il patio con "pùlere" e "bisuolo" (colonne e seduta in muratura tipicamente eoliane) di una casa a Stromboli

QUESTA STANZA NON HA PIÙ PARETI

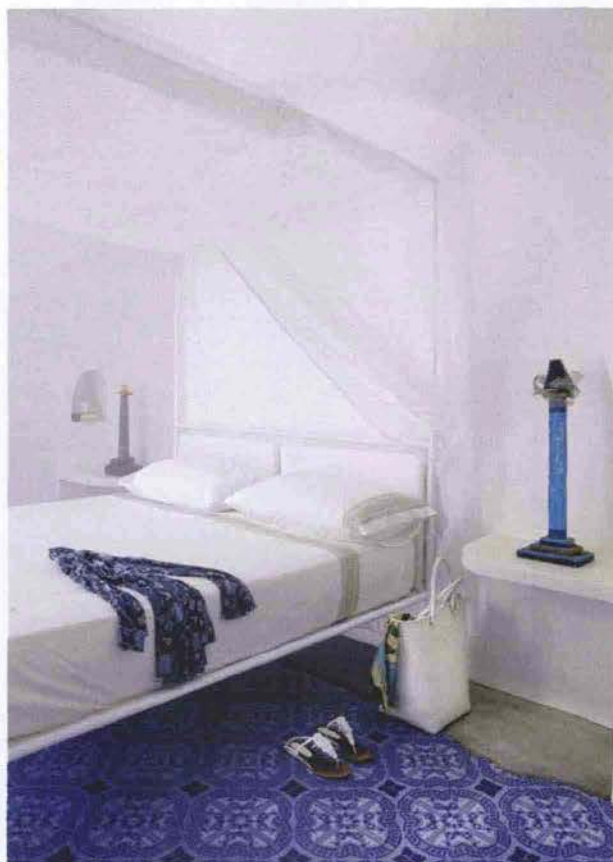
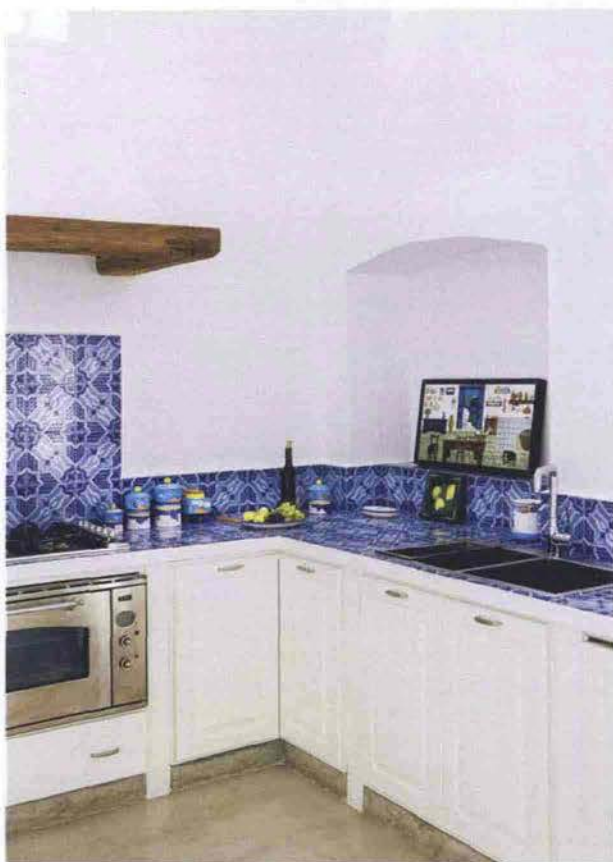
Un terrazzo arredato a giorno, in stile navy. È la stravaganza di una casa a Stromboli, che apparteneva all'artista Mimmo Paladino. «Ho fatto poco» dice l'architetto consultato per la ristrutturazione. «In questi casi è l'isola a decidere»

di Lia Ferrari, foto di Adriano Bacbella





*Il terrazzo con il "bisuolo",
seduta in muratura
delle case eoliane. Divani
e pouf sono di Paola Lenti.*

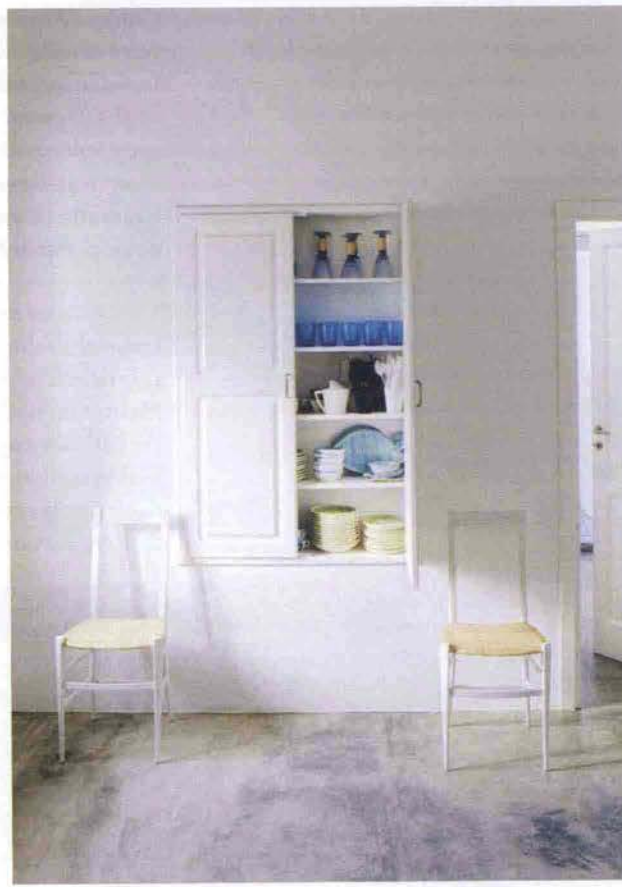


Nuovi i pavimenti in cemento, colorato con sabbia vulcanica. Le piastrelle bianche e azzurre sono di Vietri, ma riprendono le geometrie delle maioliche eoliane. E il terrazzo è ridipinto di bianco smagliante

In alto, in cucina e nella stanza da letto, ceramiche di Vietri. Il letto a baldacchino è di De Padova.

Nella pagina accanto, in alto, un'altra vista del terrazzo, con tavolo e sedie di Coro. In basso, a sinistra, il portico arredato da poltroncine in vimini Paola Lenti e lampade nere FontanaArte. A destra, una coppia di sedie di l'abbate.

LA CASA EOLIANA NON SI CAMBIA. «Ha caratteristiche proprie ben definite e non ha senso stravolgerle. Mi sono limitato a qualche indicazione in amicizia e consigli sugli arredi». L'architetto, Guido De Rosa, tiene a sottolineare che il più l'ha fatto Stefano Oliva, il capomastro che ha eseguito i lavori. È di Stromboli e conosce tutti i segreti delle case di qui, con le pareti spesse, un piano solo, il terrazzo con il "bisuolo" - la tipica seduta in muratura - e il porticato coperto da canne. Questa, di casa, è a mezza costa tra vulcano e mare, sopra le spiagge di Piscità e Fico Grande. Appartenuta a Mimmo Paladino, è oggi di una coppia che ama l'isola da trent'anni. Il punto forte è il terrazzo, ridipinto di bianco e arredato a giorno. Dentro, di nuovo ci sono gli arredi e i pavimenti in cemento e ossidi di ferro colorati con sabbia vulcanica. Le piastrelle della camera da letto sono un'eredità della gestione precedente. Fatte a Vietri, riprendono però le geometrie tipiche delle maioliche eoliane. È tutto bianco e azzurro, dentro e fuori, dove i divani disegnano un salotto stile navy sotto il sole. ●



Dentro casa e all'aria aperta

Piastrelle di carta, luce industriale e una poltrona per naufragar in giardino

di Cristiano Vitali



Huna va bene, due è meglio. Buona regola sarebbe far penzolare dal soffitto il minor numero possibile di stili diversi. A meno che la vostra casa non sia enorme. Attenzione però all'effetto "Casa del Lampadario". **FontanaArte**, 230€.



Come i teloni che riproducono le facciate degli edifici in restauro, se non vi potete permettere delle vere piastrelle artigianali dipinte a mano ecco a voi la soluzione alla penuria economica: carta da parati **Azul**, **Wall&Decò**, 98 € al mq.

Con quell'imbottitura morbida fatta di milioni di palline in polistirene si ha proprio voglia di gettarci sopra e lasciarsi sprofondare. D'altronde si chiama *Float*. Il galleggiamento quindi è garantito. E anche il "naufragar m'è dolce..." **Paola Lenti**, da 1.560 €.



Vabbè, *Inout 833* è in doghe come mille altri, direte. Sì, ma i tagli delle assi sono asimmetrici. Mentre le gambe hanno gli angoli curvati. Dettagli, direte voi (nuovamente). Che nella scelta di un tavolo sono fondamentali, dico io. **Gervasoni**, 2.289 €.

